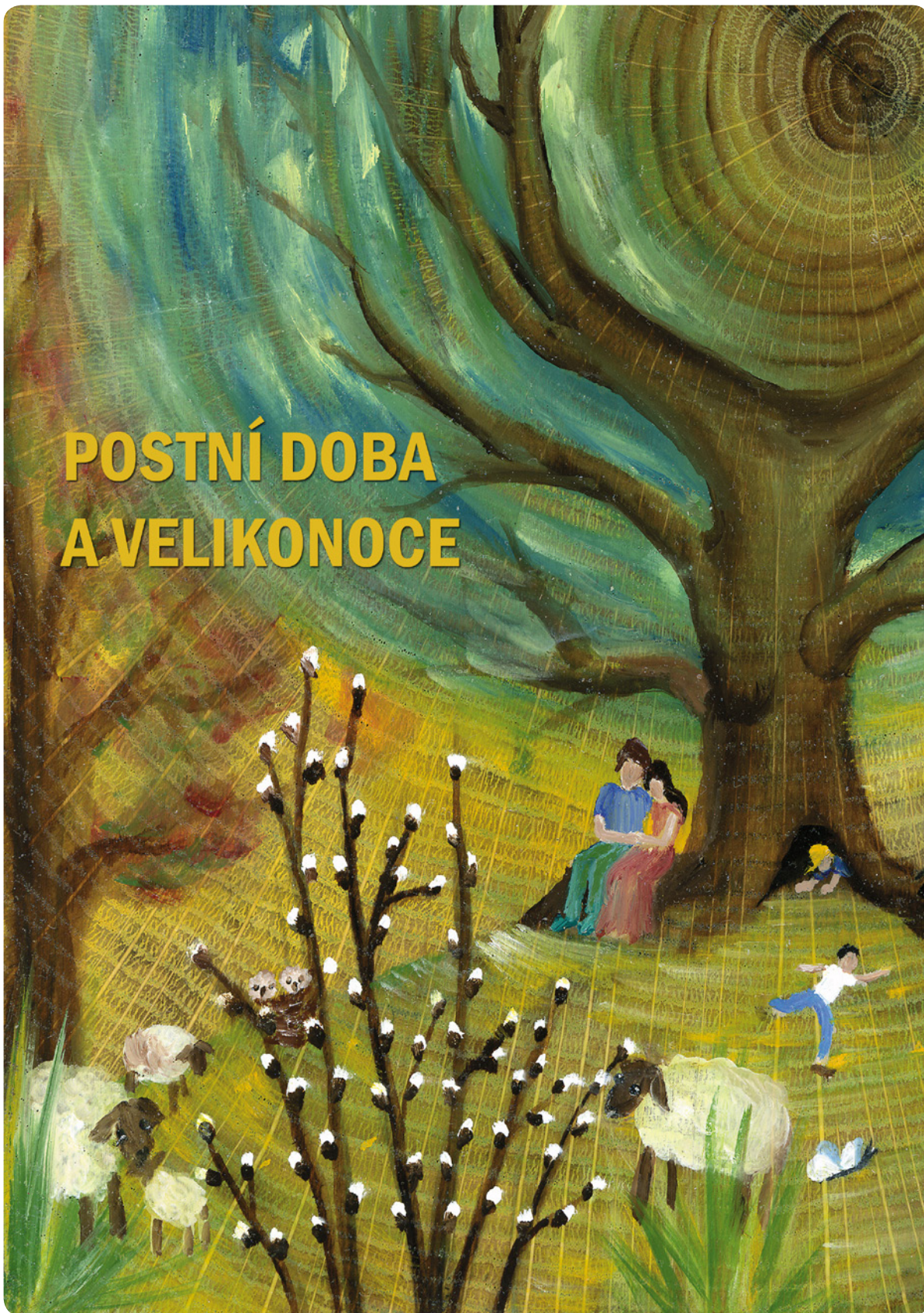


POSTNÍ DOBA A VELIKONOCE



Křížová cesta

Setkání obsahuje námět k modlitbě křížové cesty. Modlitba obsahuje jen některá zastavení. Důvodem výběru však není modlitbu usnadnit, nebo „zpopularizovat“ a udělat „zajímavější“, ale dát prostor jejímu prohloubení pomocí obrazů a symbolického jednání a spojit ji s modlitbou za lidi v konkrétních životních situacích. Pro své jednoduché schéma je setkání vhodné pro všechny věkové skupiny a dá se realizovat i v prostoru kostela.

Cílová skupina

- farní společenství

Uprostřed, příp. na vhodném místě před oltářem leží fialový kruhový šátek a na něm kříž z černých šátků.

Setkáváme se

Sedíme v kruhu, nebo v půlkruhu tak, abychom co nejlépe viděli na sebe navzájem a na obraz.

Vedoucí účastníky pozdraví a přivítá.

Prohlédneme si své ruce, pohladíme si je a vzpomínáme, co jsme dnes svými rukama už všechno dělali.

Vedoucí začne vyprávět jako první a na něj mohou navázat další.

Ted' svými rukama uděláme ještě něco.

Pozdravíme se ne slovy, ale gestem rukou.

Vedoucí položí svému sousedovi zlehka ruku na rameno a ten pak dalšímu, až se kruh uzavře. Když se lidé vedle sebe znají, mohou se pozdravit osobněji, když se lidé vedle sebe neznají, mohou se navzájem představit.

Položili jsme svou dlaň někomu na rameno a někdo jiný zase položil svou ruku na naše rameno. Ruka uklidňuje, ruka hladí, ruka na rameni hřeje a znamená, že někdo je blízko, že člověk není sám.

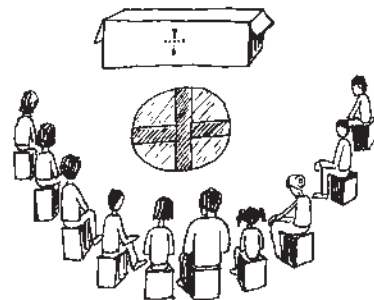
Dnes budeme přemýšlet o lidech, na které Ježíš položil svou ruku, na nemocné, zoufalé, opuštěné, na všechny, kteří k němu přicházeli s nadějí. Budeme se společně modlit za lidi, kteří dnes potřebují „položít ruku na rameno“ a nebýt sami.

Vedoucí položí k obrazu koš s velkými kameny. Kdo chce, může jít a svůj kámen mlčky položit pod spodní rameno kříže. Kdo chce, může také vyslovit konkrétní jméno toho, kdo podle něj potřebuje pomoc.

Přeji nám odvahu přicházet k Bohu s nadějí. Přeji nám, abychom se nebáli svých bolestí a nedokonalostí a nechávali na ně položit Ježíšovu ruku.

Pomůcky

- fialový kruhový šátek
- černé šátky
- koš s většími kameny
- trnové větvičky
 - pro každého
- ikona Ježíše Krista, např. z materiálu „Aby malé bylo velké“, Brno, 2008
- svíce a zápalky
- Bible
- dva černé šátky
- trám asi 20 cm dlouhý
- miska se sklíčky
- dva bílé šátky
- zelené větvičky

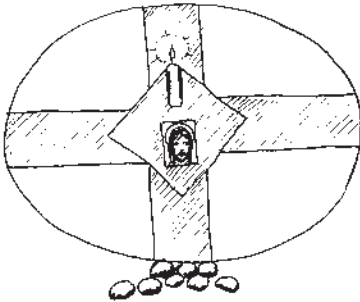


Setkání se skutečností

Každé zastavení je vždy samostatnou jednotkou. Má tři části: vyprávění, symbolické jednání a modlitbu.

Ježíš přišel do Jeruzaléma se svými učedníky oslavit velikonoční svátky, ale také projít těžkou cestu a prožít těžké chvíle. Budeme Ježíše provázet, a tak bude také on provázet i nás.

Vedoucí položí do středu obrazu černý šátek, na něj ikonu Ježíše Krista a nad ni zapálenou svíci.



Byl čtvrtek, bylo po večeri a zapadlo slunce. Ježíš odešel do zahrady. Odešel se modlit a nebylo to jednoduché. Tma nepřišla jen do zahrady, ale také do Ježíšova srdce. Prožíval temnotu a tíhu.

Budeme Ježíše provázet do temnot, a tak bude také on provázet do temnot nás. Prosíme tě za lidi, kteří prožívají temnotu.

Vedoucí vezme další černý šátek a pošle jej po kruhu. Kdo jej drží, může tiše vzpomenout na lidi, kteří prožívají temné chvíle, příp. vyslovit přímluvu. Poslední položí šátek k ikoně.

kánon traditional
český text: Eva Muroňová

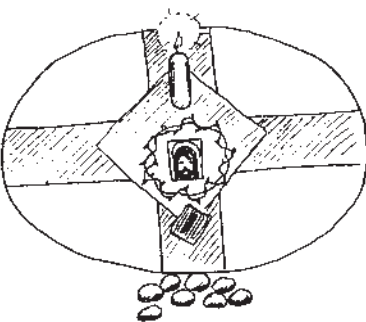
① C Ami F G ② C Ami F G

Ty jsi tam, kde li - dé ži - jí, Ty jsi tam, kde temnota je.

③ C Ami F G ④ C Ami F G

Ty jsi tam, kde li - dé ži - jí, Ty jsi tam, kde temnota je.

Noc je u konce. Do zahrady přicházejí vojáci a přivedl je Ježíšův přítel. Někdo, kdo ho znal a kdo ho obdivoval. Vojáci Ježíše odvedli s sebou, i když byl bez viny. Volají: Ukaž, jaký jsi král, teď ukaž svou moc. Dávají mu červený plášť a korunu z trní.



Budeme Ježíše provázet v jeho ponížení a samotě, a tak bude také on provázet do našeho ponížení a samoty i nás. Prosíme tě za lidi, kteří jsou sami, opuštění, odmítání a zrazení.

Vedoucí položí každému do dlaně trnovou větvičku – znamená samoty a ponížení. Jeden po druhém klademe větvičky do kruhu kolem ikony jako trnovou korunu. Kdo chce, může vyslovit přímluvu.

kánon traditional
český text: Eva Muroňová

① C Ami F G ② C Ami F G

Ty jsi tam, kde li - dé ži - jí, Ty jsi tam, kde samota je.

③ C Ami F G ④ C Ami F G

Ty jsi tam, kde li - dé ži - jí, Ty jsi tam, kde samota je.

Ježíšova cesta vede na kříž. Bere jej na svá ramena a nese. Je těžký.

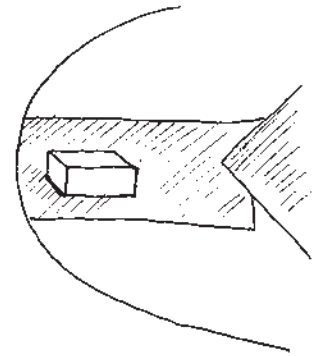
Budeme provázet Ježíše na jeho cestě s křížem a on bude také nás provázet na našich těžkých cestách. Prosíme za lidi, kteří nesou těžké kříže a prožívají těžké chvíle.

Vedoucí vezme trám a pošle jej po kruhu. Kdo jej drží, může vyslovit přímlovu. Poslední jej položí na kříž.

kánon traditional
český text: Eva Muroňová

Ty jsi tam, kde li - dé ži - jí, Ty jsi tam, kde bo - lest je.

Ty jsi tam, kde li - dé ži - jí, Ty jsi tam, kde bo - lest je.



Na cestě stojí zástupy lidí. Dívají se, smějí se, litují, odvracejí pohled. Mezi nimi je Maria. Vidí, jak Ježíš trpí. Vnímá jeho bolest a tíhu kříže. Vidí, že mu neumí pomoci, nemůže ani nic vyslovit. Tak se na sebe dívají a mlčí. Jejich srdce jsou spolu.

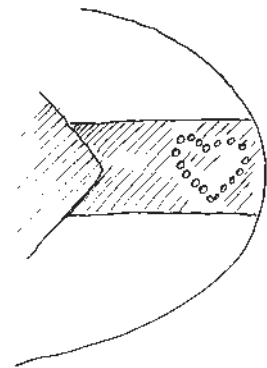
Budeme s Ježíšem a Marií při jejich loučení a on bude s námi, když se budeme muset rozloučit s člověkem, kterého milujeme. Prosíme tě za lidi, kteří se museli rozloučit s těmi, které měli rádi.

Vedoucí položí ke kříži misku se sklíčky. Kdo chce, může přijít, jedno sklíčko položit tak, aby z nich postupně vznikala tvar srdce. Přitom může tiše myslet na ty, kteří to potřebují, nebo vyslovit přímlovu.

kánon traditional
český text: Eva Muroňová

Ty jsi tam, kde li - dé ži - jí, Ty jsi tam, kde loučení je.

Ty jsi tam, kde li - dé ži - jí, Ty jsi tam, kde loučení je.



Ježíš nese kříž a padá pod jeho tíhou. Vojáci mu jej znovu pokládají na ramena. Jde unaveně dál. Za městem potkávají Šimona. Nevíme, jestli jej k pomoci přinutili, ale pomohl Ježíšovi kříž nést. Nesli jej dva. Šimon pomáhal a šel s ním.

Budeme s Ježíšem, když přijímal pomoc cizího člověka, a on bude s námi, když budeme bezmocní. Prosíme tě za ty, kteří jsou odkázáni na pomoc druhých. Prosíme tě za nemocné, za postižené, kteří se neobejdou bez pomoci druhého.

Postavíme se a položíme druhému ruku na rameno jako v úvodu setkání. Všimneme si, jak druhého držíme, a jak nás drží zase někdo druhý. Můžeme se o sebe zlehka opřít.

kánon traditional
český text: Eva Muroňová

Ty jsi tam, kde li - dé ži - jí, Ty jsi tam, kde bezmoc je.

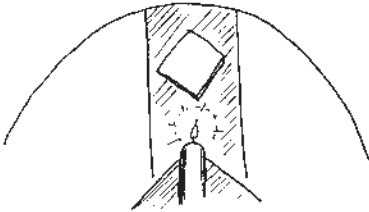
Ty jsi tam, kde li - dé ži - jí, Ty jsi tam, kde bezmoc je.



Ježíš jde dál a nese těžký kříž. Trpí a má prach a pot v obličeji. Přichází žena. Veronika. Je odvážná, prošla mezi vojáky a očistila jeho obličej šátkem. Ježíš se s ní rozdělil o svůj obraz.

Budeme s Ježíšem, když mu Veronika otřela tvář, a on bude s námi, když potřebujeme zastání a podporu. Prosíme tě za odvahu zastat se těch, kteří potřebují zastání.

Vedoucí vezme do rukou bílý šátek. Podáváme si jej po kruhu a poslední jej položí do obrazu.



kánon traditional
český text: Eva Muroňová

① C Ami F G ② C Ami F G

Ty jsi tam, kde li - dé ži - jí, Ty jsi tam, kde bezpráví je.

③ C Ami F G ④ C Ami F G

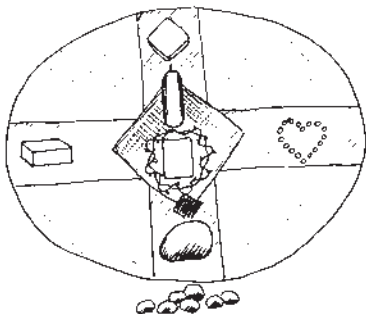
Ty jsi tam, kde li - dé ži - jí, Ty jsi tam, kde bezpráví je.

Přemýšlíme a modlíme se

Varianta A

Ježíš donesl svůj kříž až na Golgotu, vojáci z něj strhli šaty a přibili jej na kříž. Celé nebe, celá země, i slunce přestalo svítit. Byla to smutná chvíle, když Ježíš plný utrpení zemřel.

Sfoukneme svíci.



Přečteme text Mk 15, 42–47:

„A když už nastal večer – byl totiž den přípravy, předvečer soboty – přišel Josef z Arimatie, vážený člen rady, který také očekával království Boží, dodal si odvahy, vešel k Pilátovi a požádal o Ježíšovo tělo. Pilát se podívil, že Ježíš už zemřel; zavolal si setníka a zeptal se ho, je-li už dlouho mrtev. A když mu to setník potvrdil, daroval mrtvé tělo Josefovi. Ten koupil plátno, sňal Ježíše z kříže, zavinul ho do plátna a položil do hrobu, který byl vytesán ve skále, a ke vchodu do hrobu přivalil kámen. Marie z Magdaly a Marie, matka Josefova, se dívaly, kam byl uložen.“

Vedoucí položí na ikonu Ježíše Krista bílý šátek a pod ikonu upustí kámen.

Podáváme si po kruhu sfouknutou svíci se slovy naděje.
Neboj se. Dobře to dopadne. Život je silnější než smrt.

V tichu se rozejdeme.

Varianta B

Ježíš donesl svůj kříž až na Golgotu, vojáci z něj strhli šaty a přibili jej na kříž. Celé nebe, celá země i slunce přestalo svítit. Byla to smutná chvíle, když Ježíš plný utrpení zemřel. Visel pro velkou lásku k lidem mezi nebem a zemí. Pro tuto velkou lásku Boha k člověku jsme byli zachráněni. Bůh, který se stal z velké lásky člověkem, pro tuto lásku k lidem umírá a třetího dne vstává z mrtvých, aby dal svému stvoření naději. Kříž rozkvétá nadějí nového života.

Mezi ramena kříže pokládáme zelené větvičky.

kánon traditional
český text: Eva Muroňová

① C Ami F G ② C Ami F G

Ty jsi tam, kde li - dé ži - jí, Ty jsi tam, kde ži - vot je.

③ C Ami F G ④ C Ami F G

Ty jsi tam, kde li - dé ži - jí, Ty jsi tam, kde ži - vot je.

Přečteme J 3, 16:

„Neboť Bůh tak miloval svět, že dal svého jediného Syna, aby žádný, kdo v něho věří, nezahynul, ale měl život věčný.“

Doprostřed k zapálené svíci položíme Bibli.

Děkujeme ti, Bože, že ses stal člověkem.

hudba: Franz Kett
český text: Eva Muroňová

C Ami Emi Dmi F C G

1. Pa - ne, Ty ses stal člo - vě - kem, na - ším bra - trem, při - te - lem.

C Ami F C Ami F G C

Pa - ne, Ty ses stal člo - vě - kem a já Bo - žím dí - tě - tem.

2. Pane, Ty ses stal člověkem, přišel´s nebe otevřít.
Pane, Ty ses stal člověkem, abych znovu mohl(a) žít.

Jesus, du bist Mensch geworden
hudba a text: Franz Kett
© RPA-Verlag GmbH, www.rpa-verlag.de

